



การสัมมนาเชิงวิชาการสายงานเศรษฐกิจมหภาค  
และบัญชีประชาชาติ

สำนักงานคณะกรรมการพัฒนาการเศรษฐกิจและสังคมแห่งชาติ (สศช.)

เรื่อง

## ระบบสวัสดิการสังคมกับบัญชีประชาชาติ

โดย

สำนักบัญชีประชาชาติ



### วัตถุประสงค์ของการศึกษา

ศึกษา กรอบแนวคิด คุ่มรวมของระบบสวัสดิการสังคมของไทย เชื่อมโยงไปสู่ระบบบัญชีประชาชาติในส่วนของบัญชีรัฐบาล และบัญชีที่เกี่ยวข้อง

รวบรวมข้อมูล วิเคราะห์รายรับและรายจ่าย และการของงบประมาณที่มาจากสวัสดิการสังคมของภาครัฐในปัจจุบัน

ประมวลบัญชีภายใต้กรอบแนวคิดของระบบบัญชีประชาชาติระบบใหม่ (1993 SNA) เปรียบเทียบความแตกต่างจากระบบเดิมที่ สศช. เผยแพร่อยู่ในปัจจุบัน โดยนำเสนออนุกรมข้อมูล ปี 2548- 2552

สร้างความรู้ความเข้าใจระบบสวัสดิการสังคมของไทย ผลการศึกษาจะเป็นประโยชน์ต่อการนำไปใช้ในการวางแผนและกำหนดนโยบายที่เกี่ยวข้องกับสวัสดิการสังคมต่อไป

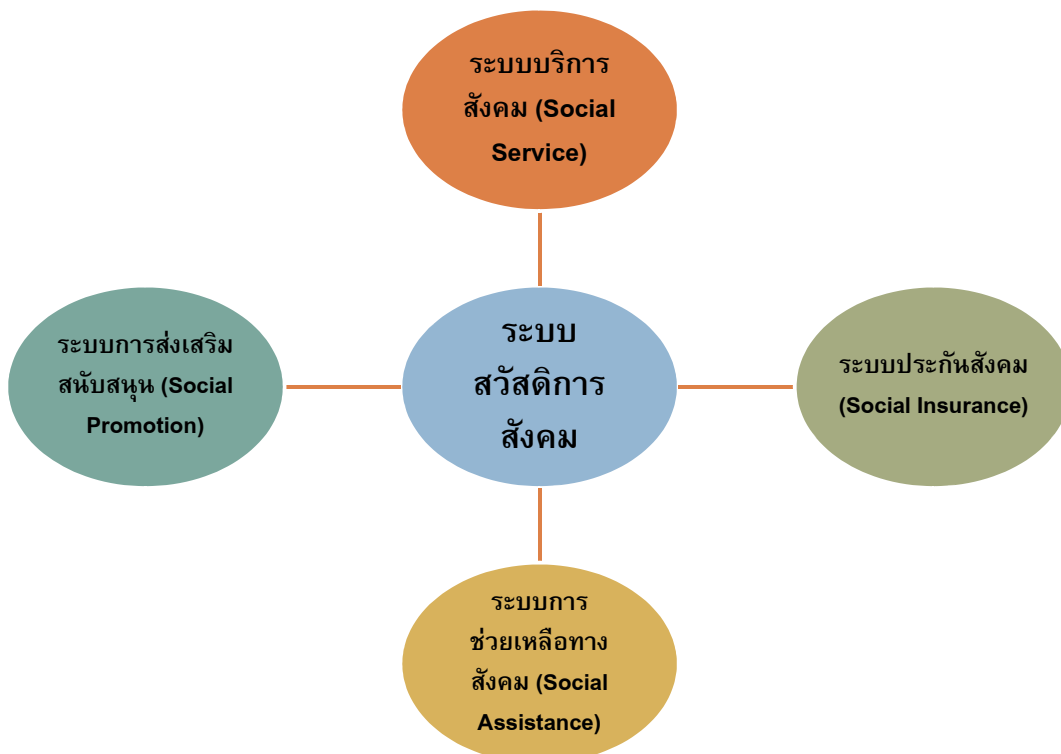
# นิยาม

## พระราชบัญญัติส่งเสริมการจัดสวัสดิการสังคม พ.ศ. 2546

“ระบบการจัดบริการทางสังคม เกี่ยวกับการป้องกัน การแก้ไขปัญหา การพัฒนาและการส่งเสริมความมั่นคงทางสังคม เพื่อตอบสนองความจำเป็นขั้นพื้นฐานของประชาชนให้มีคุณภาพชีวิตที่ดี และพึ่งตนเองได้อย่างทั่วถึง เหมาะสม เป็นธรรม และได้มาตรฐาน ทั้งด้านการศึกษา สุขภาพอนามัย ที่อยู่อาศัย การทำงานและการมีรายได้ นันทนาการ กระบวนการยุติธรรม และบริการทางสังคมทั่วไป โดยคำนึงถึงศักดิ์ศรีความเป็นมนุษย์ สิทธิที่ประชาชนจะต้องได้รับ และการมีส่วนร่วมในการจัดสวัสดิการสังคมทุกระดับ”

ในปี พ.ศ. 2550 ได้มีการแก้ไขเพิ่มเติมพระราชบัญญัติส่งเสริมการจัดสวัสดิการสังคม (ฉบับที่ 2) เพื่อให้สามารถส่งเสริมการจัดสวัสดิการสังคมโดยองค์กรภาคประชาชนให้เป็นไปอย่างมีประสิทธิภาพตอบสนองความต้องการของสมาชิก และเกิดระบบช่วยเหลือเกื้อกูลในสังคมและชุมชน ตลอดจนการรวมตัวกัน เป็นเครือข่ายการจัดสวัสดิการชุมชนเพื่อเสริมสร้างความมั่นคงทางสังคมและการพึ่งพาตนเองของชุมชนให้เกิดความเข้มแข็งอย่างทั่วถึง เหมาะสม และเป็นธรรม

## ระบบสวัสดิการสังคม



| แผนภาพแสดงระบบสวัสดิการของประเทศไทย                        |   |  |  |   |  |  |
|--|---|--|--|---|--|--|
| ประชากร 66.90 ล้านคน                                       | ข้าราชการ พนักงานของรัฐ และครูเอกชน 2.72 ล้านคน   | แรงงานในระบบ 9.62 ล้านคน   | แรงงานนอกระบบ 24.3 ล้านคน  | ผู้อยู่นอกระบบ 30.26 ล้านคน   |  |  |
| 1. ระบบบริการสังคม   | - เงินสวัสดิการ   | - กองทุนเพื่อช่วยเหลือคนหางานไปทำงานต่างประเทศ<br><br>- กองทุนสงเคราะห์ลูกจ้าง |  | - การศึกษาฟรี 15 ปี (12 ล้านคน)<br><br>- เงินอุดหนุนโรงเรียนเอกชน<br>- กองทุนเพื่อโครงการอาหารกลางวันในโรงเรียนประถมศึกษา<br>- เบี้ยยังชีพผู้สูงอายุ (5.5 ล้านคน)<br>- ค่าจัดการศพผู้สูงอายุ (3 หมื่นราย)<br>- เบี้ยยังชีพคนพิการ (1.1 ล้านคน)<br>- เบี้ยยังชีพผู้ป่วยเอดส์ |  |  |
|  |   |  |  | กองทุนหลักประกันสุขภาพแห่งชาติ (30 บาทรักษาทุกโรค) (48 ล้านคน)  |  |  |
|  | เงินช่วยเหลือผู้ประสบปัญหาทางสังคมกรณีฉุกเฉิน   |  |  |   |  |  |
|  | เงินสงเคราะห์ครอบครัวผู้มีรายได้น้อยและผู้ไร้ที่พึ่ง  |  |  |   |  |  |
| 2. ระบบประกันสังคม   | - กองทุนประกันสังคม (9.36 ล้านคน)<br><br>- กองทุนสำรองเลี้ยงชีพ   |  |  |   |  |  |
|  | - กองทุนบำเหน็จบำนาญข้าราชการ (กบข.)<br><br>- กองทุนบำเหน็จบำนาญข้าราชการท้องถิ่น (กบท.)<br><br>- กองทุนสงเคราะห์ครูใหญ่และครูโรงเรียนเอกชน   | - กองทุนเงินทดแทน (8 ล้านคน)   |  |   |  |  |
|  | กองทุนสวัสดิการชุมชน (ครอบคลุมร้อยละ 10 ของประชากร 6.6 ล้านคน)  |  |  |   |  |  |
|  | ประกันภัยบุคคลที่ 3, กองทุนเพื่อความปลอดภัยในการใช้รถใช้ถนน   |  |  |   |  |  |
|  | ประกันภัยเอกชน (15.2 ล้านกรมธรรม์), กองทุนประกันชีวิต, กองทุนประกันวินาศภัย   |  |  |   |  |  |
| 3. ระบบการช่วยเหลือทางสังคม<br><br>3.1ให้กู้ยืมดอกเบี้ยต่ำ | - เงินทุนหมุนเวียนเพื่อแก้ไขปัญหาหนี้สินข้าราชการครู  | - กองทุนเพื่อผู้ใช้แรงงาน  | - กองทุนจัดรูปที่ดิน<br><br>- เงินทุนหมุนเวียนเพื่อการส่งเสริมอาชีพอุตสาหกรรมในครัวเรือนและหัตถกรรมไทย | - กองทุนส่งเสริมและพัฒนาคุณภาพชีวิตคนพิการ<br><br>- กองทุนผู้สูงอายุ<br><br>- กองทุนเงินให้กู้ยืมเพื่อการศึกษา (กยศ.)<br>- กองทุนเงินกู้ยืมเพื่อการศึกษาที่ผูกกับรายได้ในอนาคต<br>- เงินทุนหมุนเวียนโรงงานในอารักขา (ศูนย์พัฒนาอาชีพคนพิการ)                                |  |  |
|  |   | กองทุนพัฒนาฝีมือแรงงาน   |  |   |  |  |
|  |   |  | เงินทุนหมุนเวียนเพื่อการกู้ยืมแก่เกษตรกรและผู้ยากจน  |   |  |  |
|  |   | กองทุนหมู่บ้าน   |  |   |  |  |
|  |   | โครงการบ้านมั่นคง  |  |   |  |  |
|  |   | 3.2. ตามนโยบายรัฐบาล   |  | - ประกันรายได้เกษตรกร<br>- เงินชดเชยราคาอ้อยและน้ำตาลทราย (กองทุนอ้อยและน้ำตาลทราย)   |  |  |
|  |   |  |  | โครงการพักชำระหนี้  |  |  |
|  |   |  |  | โครงการหนี้นอกระบบ  |  |  |
| เงินอุดหนุนราคาน้ำมัน/แก๊ส (กองทุนน้ำมันเชื้อเพลิง)        |   |  |  |   |  |  |
| เช็คช่วยชาติ ( คนละ 2,000 บาท)                             |   |  |  |   |  |  |
| เงินช่วยเหลือตามมาตรการลดภาระค่าครองชีพของประชาชน          |   |  |  |   |  |  |
| 4. การสนับสนุนหุ้นส่วนทางสังคม                             | ส่งเสริมจิตอาสา การให้และการช่วยเหลือทางสังคม การสร้างความเข้มของครอบครัว อาสาสมัคร ชุมชนท้องถิ่น สถาบันศาสนา ภาคประชาสังคม กองทุนที่จะออมทรัพย์ กองทุนออมวันละบาท กองทุนสวัสดิการผู้นำชุมชน กองทุนสวัสดิการผู้สูงอายุในชุมชน |  |  |   |  |  |

ที่มา : สำนักงานคณะกรรมการส่งเสริมการจัดสวัสดิการสังคมแห่งชาติ กระทรวงพัฒนาสังคมและความมั่นคงของมนุษย์

# ตารางที่ 1 วงเงินรายจ่ายของรัฐในระบบสวัสดิการ

หน่วย : ล้านบาท

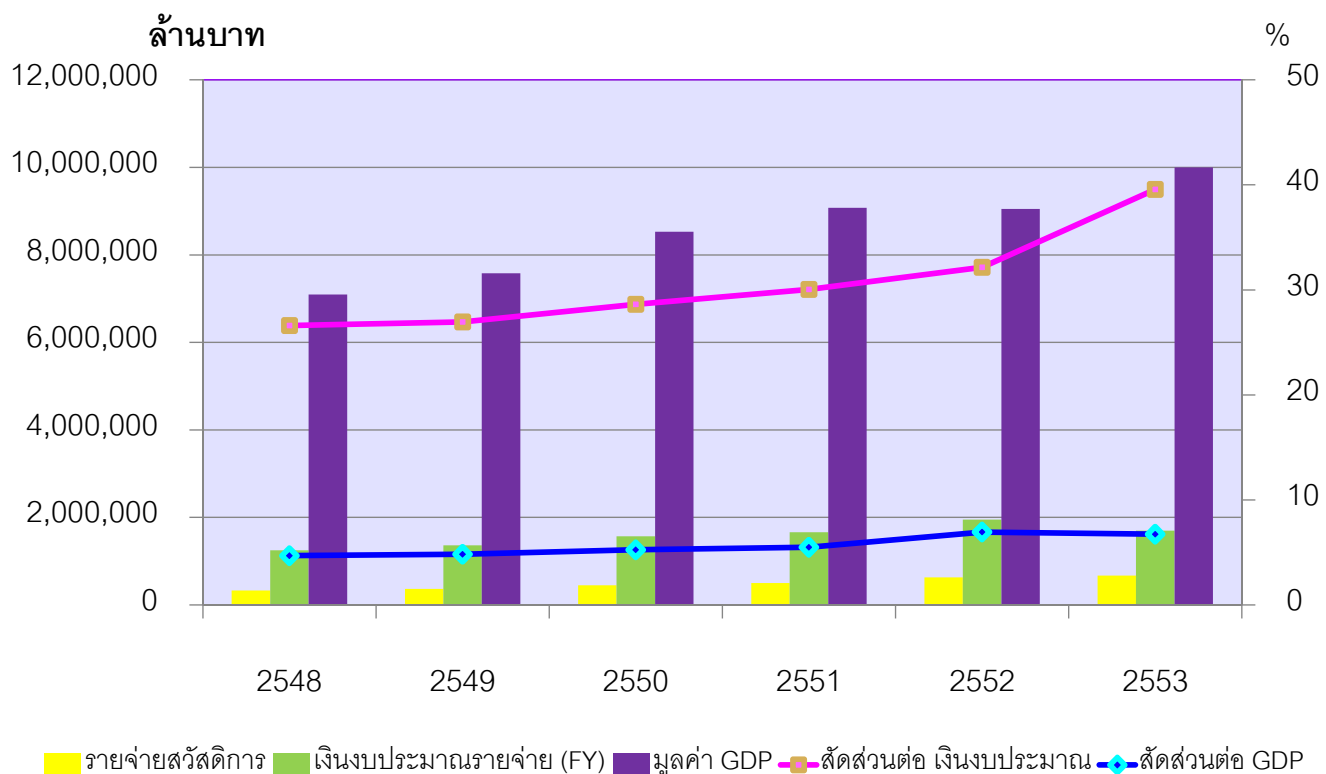
| รายการ   | 2548         | 2549         | 2550         | 2551         | 2552         | 2553E        |
|--|--------------|--------------|--------------|--------------|--------------|--------------|
| ระบบบริการสังคมและสวัสดิการ                                      | 291,067      | 320,223      | 397,908      | 432,524      | 530,898      | 548,723      |
| ด้านการศึกษา   | 177,567      | 195,106      | 245,568      | 258,826      | 327,110      | 314,394      |
| ด้านการสงเคราะห์ประชาชน  | 2,054        | 4,137        | 11,991       | 12,166       | 28,610       | 38,071       |
| ด้านสุขภาพ   | 76,953       | 85,880       | 115,157      | 127,869      | 139,826      | 163,135      |
| สวัสดิการข้าราชการ (ไม่รวมค่ารักษาพยาบาล & เงินช่วยการศึกษาบุตร) | 34,493       | 35,100       | 25,193       | 33,663       | 35,352       | 33,123       |
| ระบบประกันสังคม  | 35,056       | 37,708       | 40,626       | 42,992       | 44,017       | 47,355       |
| ระบบการช่วยเหลือสังคม  | 6,322        | 8,435        | 9,703        | 10,963       | 12,805       | 15,309       |
| ระบบการช่วยเหลือตามนโยบายรัฐบาล                                  | 0            | 0            | 0            | 12,205       | 39,968       | 61,290       |
| รวมรายจ่ายสวัสดิการสังคมที่เป็นภาระคลัง                          | 332,444      | 366,366      | 448,237      | 498,684      | 627,688      | 672,677      |
| เงินงบประมาณรายจ่าย  | 1,250,000    | 1,360,000    | 1,566,200    | 1,660,000    | 1,951,700    | 1,700,000    |
| <b>สัดส่วนรายจ่ายระบบสวัสดิการต่องบประมาณ</b>                    | <b>26.60</b> | <b>26.94</b> | <b>28.62</b> | <b>30.04</b> | <b>32.16</b> | <b>39.57</b> |
| GDP at Current Market Prices                                     | 7,092,893    | 7,580,193    | 8,529,836    | 9,075,493    | 9,050,715    | 10,000,900   |
| <b>สัดส่วนรายจ่ายระบบสวัสดิการต่อ GDP</b>                        | <b>4.69</b>  | <b>4.83</b>  | <b>5.25</b>  | <b>5.49</b>  | <b>6.94</b>  | <b>6.73</b>  |

หมายเหตุ ในตารางนี้มูลค่าของเงินในระบบสวัสดิการสังคมคำนวณจากเงินที่จ่ายจากวงเงินงบประมาณ

WWW.NESDB.GO.TH

หน้าที่ 5

## วงเงินรายจ่ายของรัฐในระบบสวัสดิการ



WWW.NESDB.GO.TH

หน้าที่ 6

# บัญชีประชาชาติ

บัญชีประชาชาติ คือ การบันทึกธุรกรรมทางเศรษฐกิจ ในภาพรวมของประเทศ โดยบันทึกตามหลักบัญชีคู่เพื่อเชื่อมโยงธุรกรรมต่าง ๆ ที่เกิดขึ้นในรอบระยะเวลา 1 ปีปฏิทิน โดยแสดงการเชื่อมโยงธุรกรรมระหว่างภาคสถาบันเศรษฐกิจ 5 ส่วน คือ ครัวเรือน รัฐบาล การผลิต สถาบันไม่แสวงกำไร และต่างประเทศ

## บัญชีประชาชาติระบบเดิม

- บัญชีประชาชาติ ที่ สศช. เผยแพร่อยู่ในปัจจุบัน
- บันทึกธุรกรรมตามมาตรฐาน System of National Accounts ค.ศ.1953 (SNA 1953) และ System of National Accounts ค.ศ.1968 (SNA 1968)

## บัญชีประชาชาติตามระบบใหม่

- บัญชีประชาชาติ ระบบใหม่ ที่อยู่ระหว่างดำเนินการ
- บันทึกธุรกรรมตามมาตรฐาน System of National Accounts ค.ศ.1993 (SNA 1993) และ System of National Accounts ค.ศ.2008 (SNA 2008)

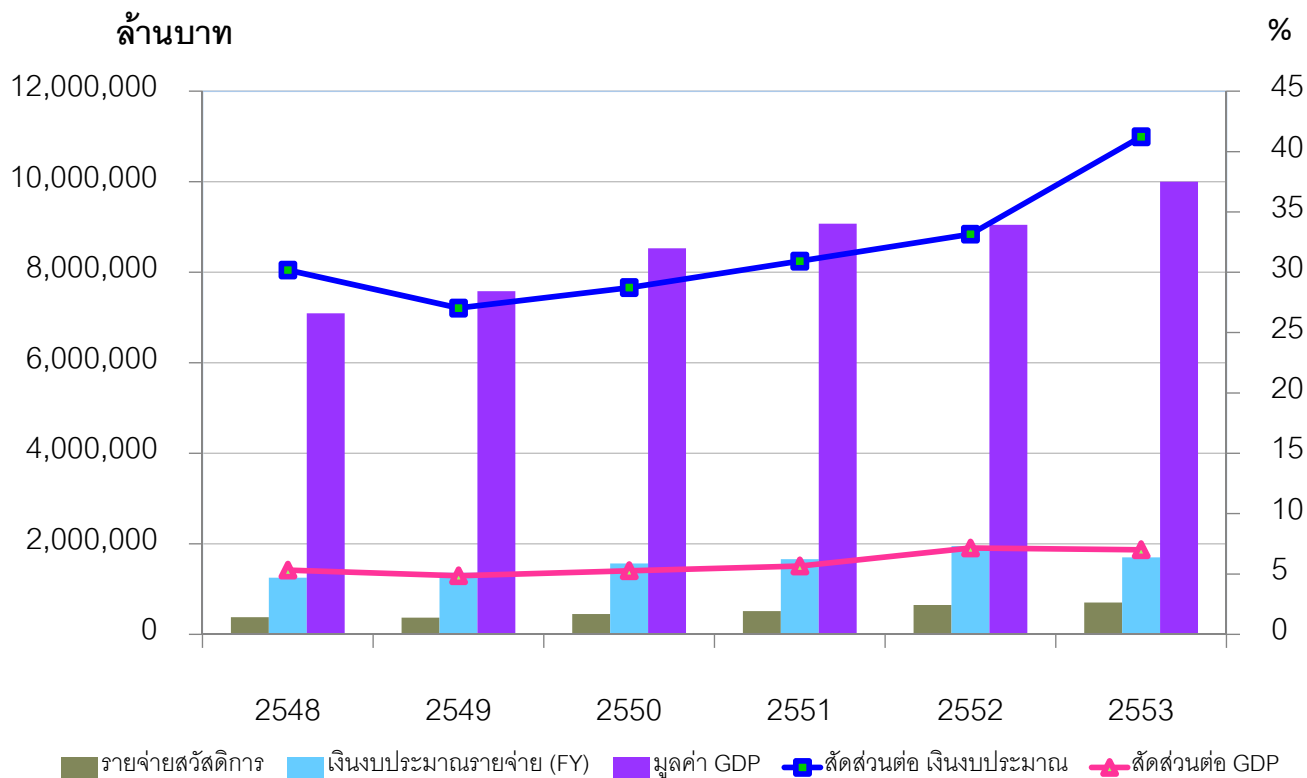
## ตารางที่ 2 สวัสดิการสังคมตามระบบบัญชีประชาชาติ

หน่วย : ล้านบาท

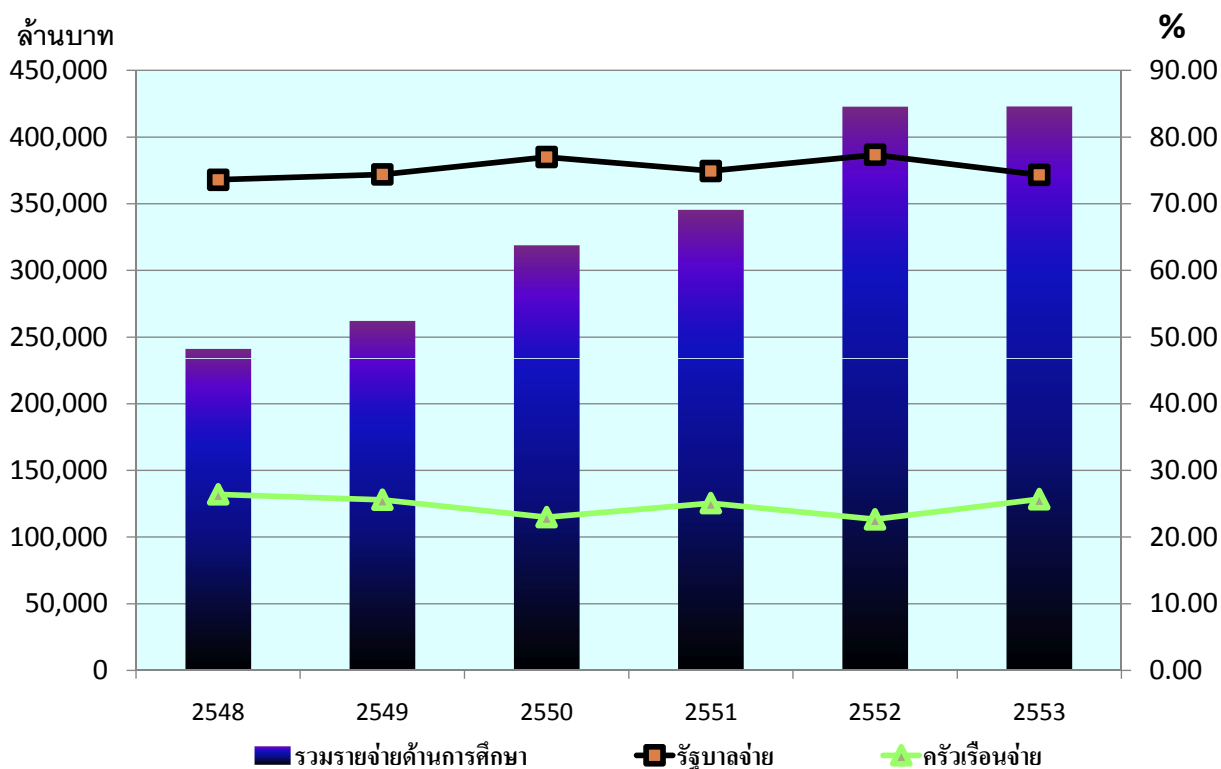
| รายการ   | 2548      | 2549      | 2550      | 2551      | 552       | 2553E      |
|--|-----------|-----------|-----------|-----------|-----------|------------|
| ระบบบริการสังคมและสวัสดิการ                                      | 291,445   | 320,343   | 398,097   | 432,856   | 531,453   | 551,492    |
| ด้านการศึกษา   | 177,567   | 195,106   | 245,568   | 258,826   | 327,110   | 316,407    |
| ด้านการสงเคราะห์ประชาชน  | 2,431     | 4,258     | 12,180    | 12,498    | 29,165    | 38,827     |
| ด้านสุขภาพ   | 76,953    | 85,880    | 115,157   | 127,869   | 139,826   | 163,135    |
| สวัสดิการข้าราชการ (ไม่รวมค่ารักษาพยาบาล & เงินช่วยการศึกษาบุตร) | 34,493    | 35,100    | 25,193    | 33,663    | 35,352    | 33,123     |
| ระบบประกันสังคม  | 24,788    | 31,318    | 33,341    | 36,034    | 43,694    | 51,388     |
| ระบบการช่วยเหลือสังคม  | 6,322     | 8,435     | 9,703     | 10,963    | 12,805    | 15,309     |
| ระบบการช่วยเหลือตามนโยบายรัฐบาล                                  | 54,725    | 7,533     | 8,790     | 33,499    | 59,101    | 82,745     |
| รวมรายจ่ายสวัสดิการสังคมตามระบบบัญชีประชาชาติ                    | 377,279   | 367,629   | 449,933   | 513,352   | 647,053   | 700,934    |
| เงินงบประมาณรายจ่าย  | 1,250,000 | 1,360,000 | 1,566,200 | 1,660,000 | 1,951,700 | 1,700,000  |
| สัดส่วนรายจ่ายระบบสวัสดิการต่องบประมาณ                           | 30.18     | 27.03     | 28.73     | 30.92     | 33.15     | 41.23      |
| GDP at Current Market Prices                                     | 7,092,893 | 7,580,193 | 8,529,836 | 9,075,493 | 9,050,715 | 10,000,900 |
| สัดส่วนรายจ่ายระบบสวัสดิการต่อ GDP                               | 5.32      | 4.85      | 5.27      | 5.66      | 7.15      | 7.01       |

หมายเหตุ ในตารางนี้มูลค่าของเงินในระบบสวัสดิการสังคมคำนวณจากเงินที่จ่ายจากทุกหน่วยงานของรัฐ ที่จ่ายเงินผลประโยชน์ให้กับประชาชน

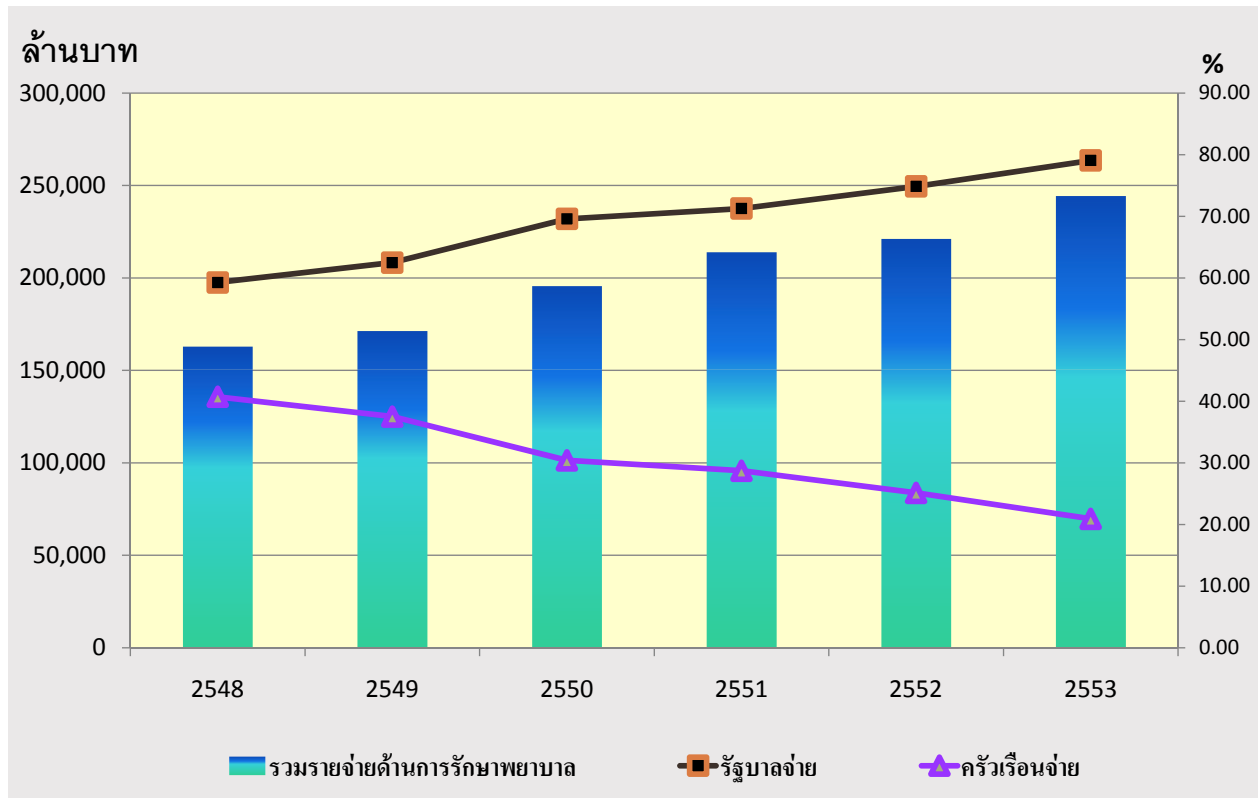
## สวัสดิการสังคมตามระบบบัญชีประชาชาติ



## รายจ่ายด้านการศึกษา



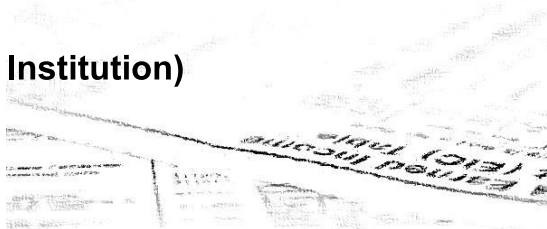
# รายจ่ายด้านสุขภาพ



## การนำเสนอข้อมูลการลงบัญชี

ระบบเดิม  
มี 2 บัญชี ดังนี้

- บัญชีรัฐบาล (Account 5. General Government Account)
- บัญชีครัวเรือน (Account 4. Households and Private Non-profit Institution)



ระบบใหม่  
มี 6 บัญชี ดังนี้

- (1) II.1.1: Generation of income account (Uses)
- (2) II.1.2: Allocation of primary income account (Resources)
- (3) II.2: Secondary distribution of income account (Resources)
- (4) II.2: Secondary distribution of income account (Uses)
- (5) II.3: Redistribution of income in kind account (Uses)
- (6) III.2: Financial account (Changes in liabilities and net worth)

## II.1.1: Generation of income account (Uses)

Millions of Baht

| Code  | Item                                    | 2548    | 2549    | 2550    | 2551    | 2552    |
|-------|---|---------|---------|---------|---------|---------|
| D.1   | Compensation of employees               | 599,966 | 646,435 | 734,407 | 766,338 | 805,497 |
| D.11  | <i>Wages and salaries</i>               | 479,348 | 513,053 | 584,204 | 598,457 | 623,240 |
| D.12  | <i>Employers' social contributions</i>  | 120,618 | 133,382 | 150,202 | 167,881 | 182,257 |
| D.121 | Employers' actual social contributions  | 16,196  | 17,174  | 18,498  | 19,287  | 19,608  |
| D.122 | Employers' imputed social contributions | 104,422 | 116,208 | 131,705 | 148,595 | 162,649 |

เอกสารหน้า 1-28

WWW.NESDB.GO.TH

หน้า 13

## II.1.2: Allocation of primary income account (Resources)

Millions of Baht

| Code  | Item                          | 2548   | 2549   | 2550   | 2551   | 2552   |
|-------|-------------------------------|--------|--------|--------|--------|--------|
| D.3   | Subsidies                     | 89,910 | 40,401 | 46,030 | 56,627 | 51,852 |
| D.31  | Subsidies on products         | 77,992 | 28,759 | 32,197 | 42,695 | 33,401 |
| D.311 | Import subsidies              | 3,071  | 420    | 352    | 639    | 1,077  |
| D.312 | Export subsidies              | 12,868 | 10,463 | 8,977  | 12,502 | 7,993  |
| D.319 | Other subsidies on products   | 62,052 | 17,876 | 22,867 | 29,554 | 24,330 |
| D.39  | Other subsidies on production | 11,918 | 11,641 | 13,833 | 13,932 | 18,451 |

WWW.NESDB.GO.TH

หน้า 14



## II.2: Secondary distribution of income account (Resources)

Millions of Baht

| Code    | Item  | 2548           | 2549           | 2550           | 2551           | 2552           |
|---------|---|----------------|----------------|----------------|----------------|----------------|
| D.61    | <b>Social contributions</b>                                       | <b>176,564</b> | <b>195,616</b> | <b>216,198</b> | <b>238,760</b> | <b>245,467</b> |
| D.611   | <b>Actual social contributions</b>                                | <b>72,142</b>  | <b>79,408</b>  | <b>84,493</b>  | <b>90,166</b>  | <b>82,819</b>  |
| D.6111  | <b>Employers' actual social contributions</b>                     | <b>37,825</b>  | <b>41,740</b>  | <b>44,062</b>  | <b>46,707</b>  | <b>46,707</b>  |
| D.61111 | Compulsory Employers' actual social contributions                 | 37,825         | 41,740         | 44,062         | 46,707         | 46,707         |
| D.61112 | Voluntary Employers' actual social contributions                  | 0              | 0              | 0              | 0              | 0              |
| D.6112  | <b>Employees' social contributions</b>                            | <b>33,342</b>  | <b>36,378</b>  | <b>38,788</b>  | <b>41,325</b>  | <b>33,978</b>  |
| D.61121 | Compulsory Employees' social contributions                        | 33,342         | 36,378         | 38,788         | 41,325         | 33,978         |
| D.61122 | Voluntary Employees' social contributions                         | 0              | 0              | 0              | 0              | 0              |
| D.6113  | <b>Social contributions by self- and non-employed persons</b>     | <b>975</b>     | <b>1,290</b>   | <b>1,644</b>   | <b>2,134</b>   | <b>2,134</b>   |
| D.61131 | Compulsory social contributions by self- and non-employed persons | 0              | 0              | 0              | 0              | 0              |
| D.61132 | Voluntary social contributions by self- and non-employed persons  | 975            | 1,290          | 1,644          | 2,134          | 2,134          |
| D.612   | <b>Imputed social contributions</b>                               | <b>104,422</b> | <b>116,208</b> | <b>131,705</b> | <b>148,595</b> | <b>162,649</b> |

## II.2: Secondary distribution of income account (Uses)

Millions of Baht

| Code  | Item   | 2548           | 2549           | 2550           | 2551           | 2552           |
|-------|--|----------------|----------------|----------------|----------------|----------------|
| D.62  | <b>Social benefits other than social transfers in kind</b> | <b>122,336</b> | <b>140,313</b> | <b>165,736</b> | <b>197,219</b> | <b>219,093</b> |
| D.621 | Social security benefits in cash                           | 8,359          | 12,117         | 13,596         | 15,274         | 19,553         |
| D.622 | Private funded social benefits                             | 0              | 0              | 0              | 0              | 0              |
| D.623 | Unfunded employee social benefits                          | 104,422        | 116,208        | 131,711        | 148,619        | 162,727        |
| D.624 | Social assistance benefits in cash                         | 9,554          | 11,987         | 20,430         | 33,327         | 36,813         |

## II.3: Redistribution of income in kind account (Uses)

Millions of Baht

| Code   | Item   | 2548          | 2549          | 2550          | 2551          | 2552           |
|--------|--|---------------|---------------|---------------|---------------|----------------|
| D.63   | <b>Social transfers in kind</b>                              |               |               |               |               |                |
| D.631  | <b>Social benefits in kind</b>                               | <b>58,632</b> | <b>62,976</b> | <b>83,406</b> | <b>93,568</b> | <b>103,357</b> |
| D.6311 | <i>Social security benefits, reimbursements</i>              | <i>1,515</i>  | <i>1,819</i>  | <i>2,502</i>  | <i>2,827</i>  | <i>3,197</i>   |
| D.6312 | <i>Other social security benefits in kind</i>                | <i>15,084</i> | <i>15,785</i> | <i>18,963</i> | <i>20,297</i> | <i>23,941</i>  |
| D.6313 | <i>Social assistance benefits in kind</i>                    | <i>42,034</i> | <i>45,372</i> | <i>61,941</i> | <i>70,445</i> | <i>76,218</i>  |
| D.632  | <b>Transfers of individual non-market goods and services</b> |               |               |               |               |                |

เอกสารหน้า 1-32

WWW.NESDB.GO.TH

หน้าที่ 17

## III.2: Financial account (Changes in liabilities and net worth)

Millions of Baht

| Code  | Item  | 2548          | 2549          | 2550          | 2551          | 2552          |
|-------|---|---------------|---------------|---------------|---------------|---------------|
| F     | <b>Net incurrence of liabilities</b>  |               |               |               |               |               |
| F.6   | <b>Insurance technical reserves</b>   | <b>39,636</b> | <b>43,268</b> | <b>45,771</b> | <b>48,658</b> | <b>41,205</b> |
| F.61  | <b>Net equity of households on life insurance reserves and on pension funds</b> | <b>39,636</b> | <b>43,268</b> | <b>45,771</b> | <b>48,658</b> | <b>41,205</b> |
| F.612 | <i>Net equity of households on pension funds</i>                                | <i>39,636</i> | <i>43,268</i> | <i>45,771</i> | <i>48,658</i> | <i>41,205</i> |

เอกสารหน้า 1-32

WWW.NESDB.GO.TH

หน้าที่ 18

## บทสรุป

ระบบบัญชีประชาชาติ ปี ค.ศ. 1993 (1993 SNA) ซึ่งเป็นระบบใหม่สามารถแสดงรายรับรายจ่ายของสวัสดิการที่สะท้อนภาพการไหลเวียนทางเศรษฐกิจได้ดีกว่าการบันทึกธุรกรรมในระบบเดิม เนื่องจากระบบใหม่มีการแจกแจงรายละเอียดมากขึ้นและมีลำดับขั้นตอนการนำเสนอข้อมูลที่เป็นระบบและมีความเชื่อมโยงระหว่างสถาบันต่าง ๆ มากขึ้น

สามารถนำไปใช้ประโยชน์ในการวิเคราะห์ วางแผน และกำหนดนโยบายด้านต่าง ๆ ทั้งในภาครัฐและเอกชนได้อย่างมีประสิทธิภาพมากขึ้น

สามารถเปรียบเทียบกับต่างประเทศได้อย่างสะดวกและรวดเร็วขึ้น

สามารถใช้เป็นข้อมูลประกอบการวิเคราะห์ภาวะธุรกรรมในระบบเศรษฐกิจของสถาบันรัฐบาลในระดับมหภาคได้อย่างครบถ้วน

## ขอขอบคุณ